

**SIMBABWE
ZAMBEZI VALLEY,
DANDE NORD & OST,
NYAKASSANGA, SENGWA
2025**

PIRSCHJAGD

Blaser
s a f a r i s





Unser Partner Charlton McCallum Safaris (CMS) besitzt und jagt in den Dande Nord- und Ost-Konzessionen in Nord-Simbabwe. 2012 haben sie die Konzessionen ihrer Nachbarn gekauft, die nördlich und südlich von ihnen gejagt haben somit haben sie nun allein die Kontrolle über die Dande Nord- und Ostgebiete. Diese Gebiete liegen nebeneinander und das bedeutet, dass CMS eine der größten Konzession in Zimbabwe bejagt. Es ist ohne Zweifel eines der besten Großwildgebiete im Sambesi-Tal!

INHALT

Jagd in Dande Nord und Ost.....	4
Jagd In Nyakassanga.....	24
Ausrüstungsempfehlung.....	28

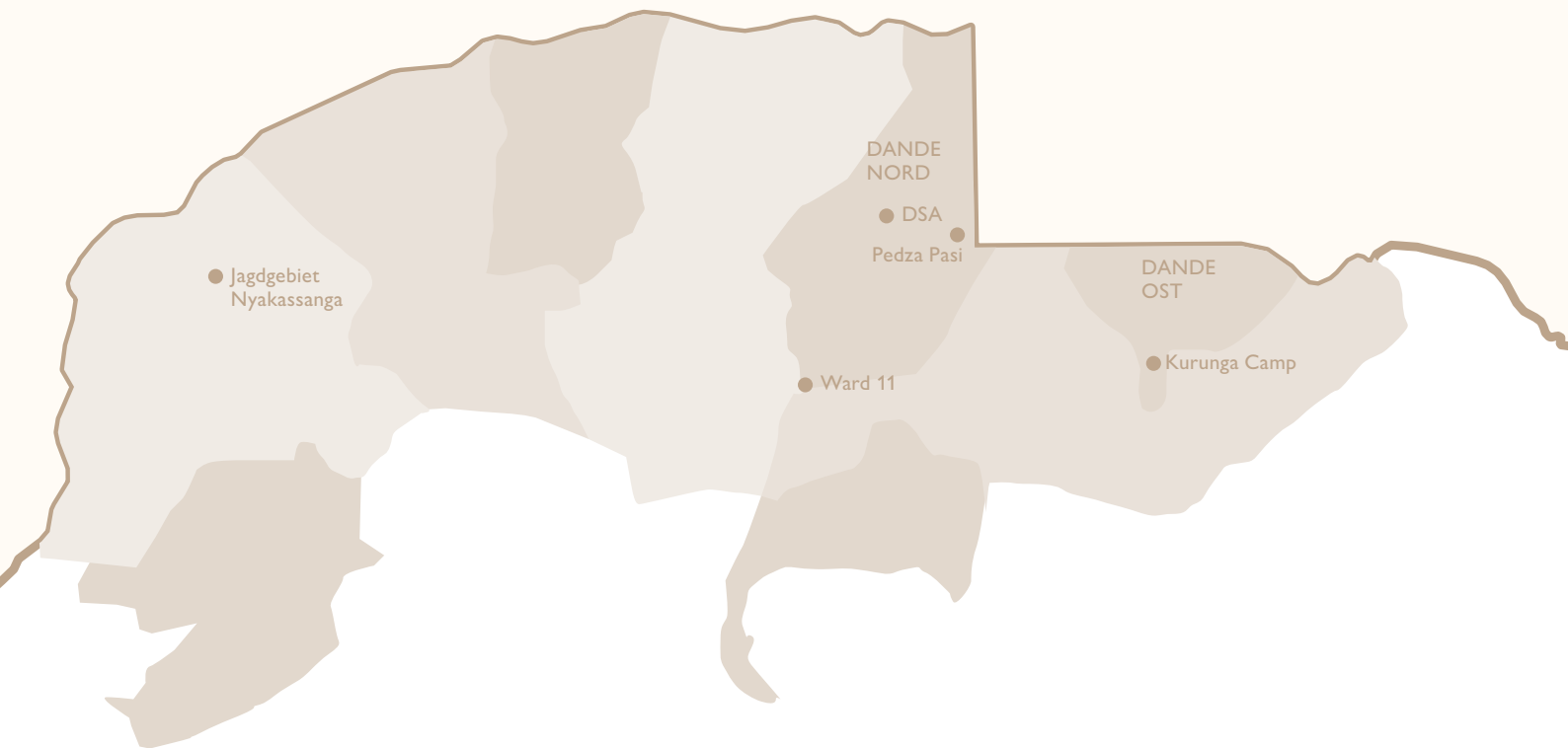
JAGD IN DANDE NORD UND OST

Unser Partner hat einen sehr hohen Erfolg auf Trophäen-Elefanten mit einem guten Durchschnitt an Trophäenstärken in den letzten 3 Jahren. Man schätzt, dass einige sehr gute Elefantenbullen Ihre Fährten in Dande ziehen und ein zusätzlicher Bonus ist die 20 km gemeinsame Grenze mit Mosambik. Eine sehr gute Jagdzeit ist der Beginn der Jagdsaison. Hierbei handelt es sich um eine klassische Tracking-Safari – Jagd auf der Fährte! Die „Zambezi Valley“-Elefanten haben lange, dünne Stoßzähne und man kann davon ausgehen, in der Kategorie 35 – 45 Pfund einen Bullen zu bekommen. Ab und an auch Erfolg mit über 50 Pfund, ist und bleibt jedoch die Ausnahme. Große Herden mit Kühen, Kälber und Jungbullen prägen die Population und natürlich jagdbare Bullen.

Bei Büffel-Jagden haben sie annähernd eine Erfolgsrate von 100%. Reife Bullen mit gutem, hartem Boss kommen zur Strecke. Große Büffelherden prägen das Bild und natürlich auch die berühmten Dagga-Boys. Gehen Sie davon aus, pro Tag eine gute Chance auf einen Bullen zu bekommen. Die Dande Gebiete haben eine gute, sehr hohe Büffelpopulation.

Typisch für die Dande-Gebiete ist die hohe Anzahl an Löwen, dem gegenüber eine viel zu niedrige Jagdquote seitens der Behörde besteht. Das heißt, dass die Löwenjagden in den Dande-Gebieten äußerst erfolgreich sind. Ähnliches gilt für den Leoparden, dessen Trophäenstärke überdurchschnittlich anzusehen ist. Die äußerst hohe Erfolgsrate in den letzten 10 Jahren bestätigt immer wieder, dass die Jagdgebiete fast 100 % Erfolg bei Leopardenjagden hervorbringen.

Plains Game ist vorhanden, aber im Gegensatz zu der Großwildjagd, sollte man mehrere Tage investieren um im Zuge einer 10-Tages Safari, 3–4 Stück Plains Game zu bekommen. Als Jagdausgleich und zusätzliches Programm, bieten unsere Partner ein kleines Fishing-Camp am „Zambezi River“, wo man äußerst erfolgreich auf Tigerfisch und Brassen fischen kann. Das Camp liegt in der wunderschönen Mapata-Schlucht.





DANDE NORD

Sie jagen auf einer Gesamtfläche von 500.000 ha im „Zambezi-Valley“. Die Jagdgebiete bestehen aus Ward 1, Dande Safari Area (DSA), Ward 2 und Ward 11. Zugang etwa sechs Stunden Fahrt von Harare oder mittels Charter direkt nach „Pedza Pasi“.

GEBIET WARD 1

Ward 1 besteht auch 15 km Fluss-Jagd auf Krokodil und Flusspferd und fantastischem Tigerfisch. Speziell früh in der Saison und wenn die Masua-Beeren reif sind befinden sich

immer wieder zahlreiche Elefanten und Büffelherden in diesem Gebiet.



CAMP MATOMBO

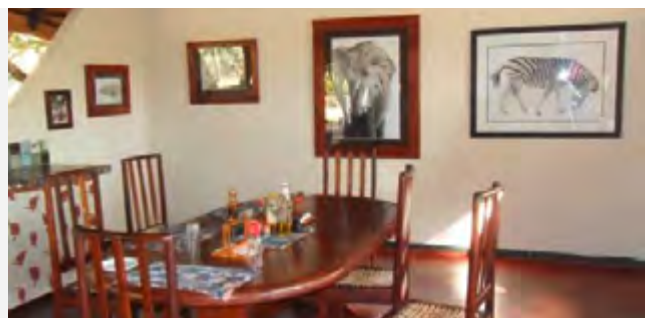
In Ward 1 liegt das Zeltlager Matombo mit der schönsten Aussicht auf den „Zambezi“.

GEBIET DSA

Der zentrale Teil ist das Jagdgebiet Dande Safari Area (DSA). Es ist ein Bereich des Nationalparks und keine Dörfer oder Ansiedlungen befinden darin. Zahlreiche Quellen und Täler prägen das Bild dieses Jagdgebietes,

insbesondere eine hohe Konzentration von Großwild und Großkatzen.

Zwei Camps befinden sich in diesem Jagdgebiet, Pedza Pasi und Mururu Camp.



CAMP PEDZA PASI

Gruppen versorgen. Es liegt 2,5 Kilometer von der grünen Grenze zu Mosambik entfernt. Das Camp ist eine sehr komfortable Unterkunft für bis zu sechs Gäste und das bevorzugte Camp für die Jagd auf Elefantenbullen in der frühen Saison. Es gibt die sogenannte „Camp-Herde“ von Büffel und einigen Dagga-Boys, die auf dem Rasen fast jede Nacht weiden sowie lokale Leoparden, Hyäne und Löwen. Gewisse Vorsicht ist beim Verlassen der Unterkunft in der Nacht geboten. Die Stromversorgung erfolgt über einen 220–240V-Generator und Wasser aus einem tiefen Brunnen.



CAMP MURURU

Das zweite DSA-Camp ist Mururu und im Chalet Style/mit Duschen und Toiletten. Auch wenn es kleiner ist als Pedza ist es doch noch sehr bequem. Die Abende in diesen Camps sind erfüllt von typischen, nächtlichen Geräuschen von Großwild und Großkatzen. Das Mururu Camp liegt 1 Stunde westlich von Pedza Pasi und bietet Schlafmöglichkeiten für 6 Personen. Es liegt am Ufer des Manyemu-Flusses, wunderschön gelegen im Schatten der uralten Natal Mahagoni Bäumen. Allgegenwärtig sind die BIG 4, die wiederum die nächtliche Geräuschkulisse in diesem Camp bilden. Die Stromversorgung erfolgt über einem schallgedämpften 220–240V-Generator und Wasser aus dem Fluss. Trinkwasser ist abgefüllt in Flaschen vorhanden.

GEBIET WARD 2 UND WARD 11

Die Jagdgebiete Ward 2 und Ward 11 grenzen im Süden an die DSA an, beinhalten das typisch afrikanische Jagdcamp gelegen am Mukanga-River und daraus resultierend das Mukanga Camp. In diesen Jagdgebieten gibt es einige Dörfer, der größte Teil ist jedoch unbewohnt und bietet seinen Gästen eine unglaublich hohe Konzentration auf

Büffel und andere Wildarten, da mehrere große Flüsse, der Angwa, Mukanga, Yirira und Manyemu dieses Gebiet durchrinnen. Infolgedessen ist es nicht überraschend, dass es in den Überschwemmungsgebieten dieser Flusssysteme so gute Büffel und Plains Game gibt!



CAMP MUKANGA

Im Chalet Style / mit Dusche und Toilette und es können bis zu 3 Jägern untergebracht werden. Zugang entweder auf der Straße, etwa sechs Stunden Fahrt von Harare entfernt oder mittels Charter direkt nach Pedza Pasi.



DANDE OST

Dande Ost umschließt das Jagdgebiet Dande Nord und hat eine gemeinsame 25 km lange Grenze zu Mosambik. Vor vielen Jahren hatte der vorherige Betreiber ein sehr einfaches Fly-Camp und jagte sehr früh in der Saison auf Elefantenbullen, für das es hervorragend geeignet ist. Nach Erreichen der Quote sehr früh in der Saison war die Gegend bis zur nächsten Saison verlassen. In den letzten 3 Jahren wurden in diesem Gebiet mit hoher Anstrengung Anti-Wilderei-Aktionen durchgeführt, in deren Verlauf bis zu 3000 Schlingen entfernt wurden.

Die Reaktion des Wildes war, dass diese Gebiete sofort wieder vom Wild angenommen wurden im speziellen von Säbel und Kudu. Nach wie vor zieht das Wild in der Trockenheit zurück nach Mosambik. Plan jedoch ist, 2 permanente Wasserlöcher das ganze Jahr zu betreiben, was hoffentlich bedeutet, dass das Wild das ganze Jahr über bleiben wird. Zugang etwa 3 ½ Stunden Fahrt oder ein 50 Minuten Charter zum Camp von Harare.

GEBIET DANDE OST

Ost ist eine große, flache Konzession südlich der unmarkierten 16° Grenze mit Mosambik, die meistens aus sehr dickem, jungen „Jesse-Busch“ besteht, den speziell Elefanten-Bullen lieben und seit 3 Jahren den besten Durchschnitt an Trophäen im ganzen „Zambezi-Valley“ hervorgebracht haben! Das Gebiet ist typisch für starke Elefanten-Bullen. Früh in der Saison (Februar bis Ende Juni) verlassen die Elefanten-Bullen ihre angestandenen Gebiete in Mosambik, um in das Gebiet Dande Ost zu wechseln. Säbel, Büffel, Kudu und Großkatzen runden die jagdlichen Möglichkeiten ab und werden meistens in Kombinationsjagden mitbejagt.



CAMP KARUNGA

Viel Arbeit wurde in das Camp Karunga gesteckt und es ist ein sehr komfortables Camp entstanden. Karunga wurde aus Ziegelstein erbaut und bietet Platz bis zu 4 Gästen. Es liegt am Rande einer großen natürlichen „Pfanne“. Die Stromversorgung erfolgt über 220–240V-Generator und Wasser aus einem Brunnen.

GEBIET WARD 11

Die Jagd im Ostteil beinhaltet auch das Jagen in Ward 11. Ward 11 ist eine ungewöhnlich produktive Gegend reich an Wild, da es 15 km am Angwa River und 12 km am Mkanga River liegt. Es ist dieser vielfältige Lebensraum, der es so besonders macht. Ausgezeichnet für Büffel, Elefant, Leopard, Löwe und Buschbock.

CHEHUCHI FLY CAMP

Das Chehuchi-Fly Camp besteht aus vier ostafrikanischen Luxuszelten mit Dusche und Toiletten an den Ufern des Mkanga-Rivers.

JAGDPAKETE

MÖGLICHER REISEVERLAUF

TAG 01	Abreise von Europe
TAG 02	Ankunft in Harare, Air Charter oder Transfer zum Camp
TAG 03–14	zum Beispiel 12 Jagdtage
TAG 15	Transfer oder Air Charter nach Harare, Rückflug
TAG 16	Ankunft in Europe

PAKETLEISTUNGEN

	Preis (USD)
Meet & Greet am Flughafen	Kosten im Paket inkludiert
Leistungen eines ausgebildetem Berufsjägers und Safari-Personal, Jagdführung 1:1	Kosten im Paket inkludiert
Tagesrate, Unterkunft und Verpflegung, Softdrinks im Camp	Kosten im Paket inkludiert
Trophäe des gebuchten Paketes	Kosten im Paket inkludiert
Alle Government Levies und Taxes	Kosten im Paket inkludiert
Zusätzliches Plains Game und 4 % Staatliche Abgabe (Government Levy)	Nicht enthalten
Alle Pakete sind mit Plains Game zu unten stehenden Trophäengebühren möglich.	Nicht enthalten
Fahrten / Charter ins & aus dem Camp, Filmen	Nicht enthalten
Unterkunft in Harare vor & nach der Jagd, Trinkgeld an den PH	Nicht enthalten



LÖWE, ELEFANT (BULLE), LEOPARD & BÜFFEL – 24 TAGE

Jagdführung 1:1	Preis (USD)
Tagesrate USD 2.900	69.600,-
Mehrwertsteuer pro Tag USD 22,50	540,-
Government. Levy 2% auf Tagesrate	1.392,-
Büffel Trophäengebühr	6.500,-
Löwe Trophäengebühr	25.500,-
Elefant Bulle Trophäengebühr	16.000,-
Leopard Trophäengebühr	8.000,-
CITES	200,-
Staatliche Abgabe (Government Levy) 4% Trophäen	2.240,-
DAPU USD 30,- /Tag	720,-
Dip & Pack	600,-
Scout Gebühr	1.200
Safarikosten	132.492

LÖWE & BÜFFEL – 21 TAGE

Jagdführung 1:1	Preis (USD)
Tagesrate USD 2.200,-/Tag	46.200,-
Mehrwertsteuer pro Tag USD 22,50	472,50
Staatliche Abgabe (Government Levy) 2% auf Tagesrate	924,-
Büffel Trophäengebühr	6.500,-
Löwe Trophäengebühr	25.500,-
Staatliche Abgabe (Government Levy) 4% auf Trophäe	1.280,-
DAPU USD 30,-/Tag	630,-
Dip & Pack	600,-
Special Permit	1.050,-
Safarikosten	83.156,50

BÜFFEL, LEOPARD & SÄBEL – 14 TAGE

Jagdführung 1:1	Preis (USD)
Tagesrate USD 1.750,-/Tag	24.500,-
Mehrwertsteuer USD 22,50 / Tag	315,-
Staatliche Abgabe (Government Levy) 2% auf Tagesrate	490,-
Büffel Trophäengebühr	6.500,-
Säbel Trophäengebühr	5.900,-
Leopard Trophäengebühr	8.000,-
CITES	100,-
Staatliche Abgabe (Government Levy) 4% auf Trophäe	816,-
DAPU USD 30,-/Tag	420,-
Dip & Pack	600,-
Special Permit	700,-
Safarikosten	48.341,-

BÜFFEL & ELEFANT (BULLE) – 14 TAGE

Jagdführung 1:1	Preis (USD)
Tagesrate USD 1.500,- / Tag	21.000,-
Mehrwertsteuer USD 22,50/Tag	315,-
Staatliche Abgabe (Government Levy) 2% auf Tagesrate	420,-
Büffel Trophäengebühr	6.500,-
Elefant Bulle Trophäengebühr	16.000,-
CITES	100,-
Staatliche Abgabe (Government Levy) 4% auf Trophäe	900,-
DAPU USD 30,-/Tag	420,-
Dip & Pack	600,-
Special Permit	700,-
Safarikosten	46.955,-

LEOPARD & TUSKLESS – 14 TAGE

Jagdführung 1:1	Preis (USD)
Tagesrate USD 1.650,-/Tag	23.100,-
Mehrwertsteuer USD 22,50 / Tag	315,-
Staatliche Abgabe (Government Levy) 2% auf Tagesrate	462,-
Tuskless Trophäengebühr	6.000,-
Leopard Trophäengebühr	8.000,-
CITES	100,-
Staatliche Abgabe (Government Levy) 4% auf Trophäe	560,-
DAPU USD 30,-/Tag	420,-
Dip & Pack	600,-
Special Permit	700,-
Safarikosten	40.257,-

LEOPARD & BÜFFEL – 14 TAGE

Jagdführung 1:1	Preis (USD)
Tagesrate USD 1.650,-/Tag	23.100,-
Mehrwertsteuer USD 22,50 /Tag	315,-
Staatliche Abgabe (Government Levy) 2% auf Tagesrate	462,-
Büffel Trophäengebühr	6.500,-
Leopard Trophäengebühr	8.000,-
CITES	100,-
Staatliche Abgabe (Government Levy) 4% auf Trophäe	580,-
DAPU USD 30,-/Txag	420,-
Dip & Pack	600,-
Special Permit	700,-
Safarikosten	40.777,-

BÜFFEL, HIPPO & KROKODIL – 14 TAGE

Jagdführung 1:1	Preis (USD)
Tagesrate USD 1.400,-/Tag	19.600,-
Mehrwertsteuer USD 22,50	315,-
Staatliche Abgabe (Government Levy) 2% auf Tagesrate	392,-
Büffel Trophäengebühr	6.500,-
Hippo Trophäengebühr	5.500,-
Krokodil Trophäengebühr	5.900,-
CITES	100,-
Staatliche Abgabe (Government Levy) 4% auf Trophäe	692,-
DAPU USD 30,-/Tag	358,-
Dip & Pack	600,-
Safarikosten	39.957,-

BÜFFEL & TUSKLESS – 14 TAGE

Jagdführung 1:1	Preis (USD)
Tagesrate USD 1.350,-/Tag	18.900,-
Mehrwertsteuer USD 22,50 /Tag	315,-
Staatliche Abgabe (Government Levy) 2% auf Tagesrate	378,-
Büffel Trophäengebühr	6.500,-
Tuskless Trophäengebühr	6.200,-
Staatliche Abgabe (Government Levy) 4% auf Trophäe	254,-
DAPU USD 30,-/Tag	420,-
Dip & Pack	600,-
Special Permit	700,-
Safarikosten	33.567,-

„ZAMBEZI VALLEY“- ELEFANT (BULLE) – 14 TAGE

Jagdführung 1:1	Preis (USD)
Tagesrate USD 1.250,-/Tag	17.500,-
Mehrwertsteuer USD 22,50 /Tag	315,-
Staatliche Abgabe (Government Levy) 2% auf Tagesrate	350,-
Elefant Bulle Trophäengebühr	16.000,-
CITES	100,-
Staatliche Abgabe (Government Levy) 4% auf Trophäe	640,-
DAPU USD 30,-/Tag	420,-
Dip & Pack	600,-
Scout Fee	700,-
Safarikosten	36.625,-

BÜFFEL & SÄBEL – 10 TAGE

Jagdführung 1:1	Preis (USD)
Tagesrate USD 1.450,-/Tag	14.500,-
Mehrwertsteuer USD 22,50 /Tag	315,-
Staatliche Abgabe (Government Levy) 2% auf Tagesrate	290,-
Büffel Trophäengebühr	6.500,-
Säbel Trophäengebühr	5.900,-
Staatliche Abgabe (Government Levy) 4% auf Trophäe	496,-
DAPU USD 30,-/Tag	300,-
Dip & Pack	600,-
Safarikosten	28.901,-

NON TROPHY ELEFANT (UNTER 30IBS) – 10 TAGE

Jagdführung 1:1	Preis (USD)
Tagesrate USD 1.100,-/Tag	11.000,-
Mehrwertsteuer	225,-
Staatliche Abgabe (Government Levy) 2% auf Tagesrate	220,-
Non Trophy Elefant Bulle Trophäengebühr	16.000,-
Staatliche Abgabe (Government Levy) 4% auf Trophäe	600,-
DAPU 1% Tagesrate & Trophäe	275,-
Special Permit	500,-
*Extra Dip & Pack	600,- für jedes exportierte PG
Safarikosten	29.420,-*

2 BÜFFEL – 14 TAGE

Jagdführung 1:1	Preis (USD)
Tagesrate USD 1.350,- /Tag	18,900,-
Mehrwertsteuer USD 22,50 /Tag	315,-
Staatliche Abgabe (Government Levy) 2% auf Tagesrate	378,-
Büffel Trophäengebühr	6.500,-
Büffel Trophäengebühr	6.500,-
Staatliche Abgabe (Government Levy) 4% auf Trophäe	520,-
DAPU USD 30/Tag	420,-
Dip & Pack	600,-
Safarikosten	34.133,-

LEOPARD – 14 TAGE

Jagdführung 1:1	Preis (USD)
Tagesrate USD 1.250,-/Tag	17,500,-
Mehrwertsteuer USD 22,50 / Tag	315,-
Staatliche Abgabe (Government Levy) 2% auf Tagesrate	350,-
Leopard Trophäengebühr	8.000,-
CITES	100,-
Staatliche Abgabe (Government Levy) 4% auf Trophäe	160,-
DAPU USD 30,-/Tag	420,-
Dip & Pack	600,-
Special Permit	700,-
Safarikosten	27.795,-

HIPPO & KROKODIL – 10 TAGE

Jagdführung 1:1	Preis (USD)
Tagesrate USD 1.150,-/Tag	11.500,-
Mehrwertsteuer USD 22,50 /Tag	225,-
Staatliche Abgabe (Government Levy) 2% auf Tagesrate	230,-
Hippo Trophäengebühr	5.500,-
Krokodil Trophäengebühr	5.900,-
CITES	100,-
Staatliche Abgabe (Government Levy) 4% auf Trophäe	456,-
DAPU USD 30,-/Tag	229,-
Dip & Pack	600,-
Safarikosten	24.740,-

TUSKLESS – 7 OD. 10 TAGE

Jagdführung 1:1	Preis (USD) /
Tagesrate USD 1.150,-/Tag x 10 Tage, USD 1.250,- /Tag x 7 Jagdtage	8.750,-
Mehrwertsteuer USD 22,50	157,50,-
Staatliche Abgabe (Government Levy) 2% auf Tagesrate	175,-
Tuskless Trophäengebühr	6.200,-
Staatliche Abgabe (Government Levy) 4% auf Trophäe	248,-
DAPU USD 30,-/Tag	210,-
Dip & Pack	600,-
Scout fee, bei 10 Jagdtage USD 500,-	350,-
Safarikosten bei 7 Jagdtagen	16.690,50

BÜFFEL – 7 ODER 10 TAGE

Jagdführung 1:1	Preis (USD) / 7 Tage	Preis (USD) / 10 Tage
Tagesrate	8.750,- (1.250/Tag)	11.500,- (1.150/Tag)
Mehrwertsteuer USD 22,50/Tag	157,50	225,-
Staatliche Abgabe (Government Levy) 2% auf Tagesrate	175,-	230,-
Büffel Trophäengebühr	6.500,-	6.500,-
Staatliche Abgabe (Government Levy) 4% auf Trophäe	260,-	260,-
DAPU USD 30,-/Tag	210,-	300,-
Dip & Pack	600,-	600,-
Safarikosten	16.477,50	19.615,-

KROKODIL – 5 TAGE

Jagdführung 1:1	Preis (USD)
Tagesrate USD 1.150,-/Tag	5.750,-
Mehrwertsteuer USD 22,50 /Tag	112,50
Staatliche Abgabe (Government Levy) 2% auf Tagesrate	115,-
Krokodil Trophäengebühr	5.900,-
CITES	100,-
Staatliche Abgabe (Government Levy) 4% auf Trophäe	236,-
DAPU USD 30,-/Tag	150,-
Dip & Pack	600,-
Safarikosten	12.963,50

HIPPO – 5 TAGE

Jagdführung 1:1	Preis (USD)
Tagesrate USD 1.150,-/Tag	5.750,-
Mehrwertsteuer USD 22,50 /Tag	112,50
Staatliche Abgabe (Government Levy) 2% auf Tagesrate	115,-
Hippo Trophäengebühr	5.500,-
Staatliche Abgabe (Government Levy) 4% auf Trophäe	220,-
DAPU USD 30,-/Tag	150,-
Dip & Pack	600,-
Safarikosten	12.447,50

PLAINS GAME

Jagdführung 1:1	Preis (USD) / Tag
Tagesrate	750,-

NEBENKOSTEN

	Preis (USD)
Flüge (gerne organisieren wir Ihre Flüge nach Simbabwe/Harare)	Auf Anfrage
Reiseversicherung	Auf Anfrage
Hotel vor / nach der Jagd falls benötigt	Auf Anfrage
Kameramann & Bearbeitungspaket:	
Filmen der Jagd / Tag	250,-
Komplettes Bearbeitungspaket – beinhaltet Bearbeitung, DVD Authoring, benutzerdefinierte Grafik und eine Kopie des Rohfilmmaterials. Enthält bis zu 5 Kopien der bearbeiteten DVD	100,-
Zusätzliche Kopien	Je 10,-
Trophy Shot DVD Paket – beinhaltet alle Trophäenaufnahmen mit kurzem Annäherungsclip & Post-Shot-Kommentare – pauschal	200,-
Roh, ungeschnittenes Filmmaterial – pauschal	100,-
Blu-ray – zu einer der 3 Optionen zusätzlich pauschal	100,-
Angeltag am „Zambezi River Camp“	350,-/Tag
Trophäengebühren	Siehe Preisliste
CITES Tags für Elefant, Leopard und Krokodil	je 100,-
Dip & Pack	600,-/Jäger
Staatliche Abgabe (Government. Levy) auf Tagesrate	2 %
Staatliche Abgabe (Government. Levy) auf Trophäengebühr	4 %
Steuer (MwSt.) auf Verpflegung & Unterkunft	22,50,-/Tag
DAPU (Dande anti-poaching unit) auf Tagesrate & Trophäengebühr	1 %
Save Valley Conservancy Gebühr	20,-/Person/Tag
Pre-Baiting (Katzen-Jagd) und Bait Gebühren	300,-/Tag
Transfer – Option um in einen anderes Gebiet zu kommen	175,-/Tag/Person
2:1 Jagd	-100,-/Jäger/Tag
Begleitperson „Zambezi Valley“	350 -/Person/Tag
Leihwaffe, falls benötigt pro Jagdtag. Leihwaffen mit Zielfernrohr vorhanden: .375 H & H CZ / .375 Blaser / .416 Rigby	20,-/Tag
Munition pro Box	Auf Anfrage
Taxidermist, Fracht- und Portogebühren der Trophäen	Auf Anfrage
Alle alkoholischen Getränke & Spirituosen	Auf Anfrage
Trinkgeldempfehlung für den Berufsjäger	100,-/Tag
Trinkgeldempfehlung für den Camp-Mananger	200,-/insgesamt
Trinkgeldempfehlung für Trackers, Skinners, und Koch etc.	400,-/insgesamt
Organisationskosten pro Jäger	100,-

TRANSFER KOSTEN – AIR CHARTER & FAHRT

Von	Nach	Single Engine Cessna 206 (USD)	Twin Engine Navajo (USD)	Fahrt (USD)
Harare	Zambezi Valley	1.205,-	1.760,-	250,-
Harare	Nyakassanga	1.410,-	2.235,-	500,-

Beachten Sie: Alle Gebühren in USD, einfache Strecke (doppelt für Hin & Rück). Änderungen vorbehalten. Alle anderen Transfers/Air Charter-Preise auf Anfrage



TROPHÄENGEBÜHREN

PAVIAN



Zambezi Valley (USD)

90,-

BÜFFEL



Zambezi Valley (USD)

Bulle/ Kuh

6.500,-/ 2.200,-

BUSCHBOCK



Zambezi Valley (USD)

990,-

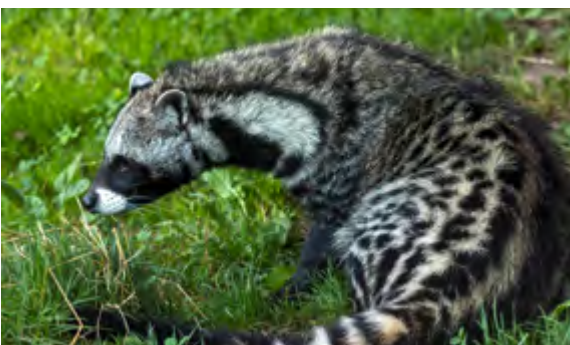
BUSCHSCHWEIN



Zambezi Valley (USD)

440,-

CIVET



Zambezi Valley (USD)

550,-

KROKODIL



Zambezi Valley (USD)

5.900,-

TAUBEN



Zambezi Valley (USD)

6,-

DUCKER



Zambezi Valley (USD)

390,-

WASSERBOCK BULLE



Zambezi Valley (USD)

2.200,-

ELEFANT



Zambezi Valley (USD)

Elefant	16.000,-	
Elefant Tuskless	5.900,-	6.500,-

GENET



Zambezi Valley (USD)

275,-

GREISBOCK



Zambezi Valley (USD)

490,-

HIPPO



Zambezi Valley (USD)

5.500,-

HONIGDACHS



Zambezi Valley (USD)

220,-

HYÄNE



Zambezi Valley (USD)

850,-

IMPALA



Zambezi Valley
(USD)

Männlich	330,-	Weiblich	200,-
Weiblich	220,-		330,-

SCHAKAL



Zambezi Valley (USD)

275,-

KLIPPSPRINGER



Zambezi Valley (USD)

950,-

KUDU



Zambezi Valley (USD)

Bulle 1.700,-

LEOPARD



Zambezi Valley (USD)

8.000,-

LÖWE



Zambezi Valley (USD)

Löwe 25.500,-

SÄBEL



Zambezi Valley (USD)

5.900,-

WARZENSCHWEIN



Zambezi Valley (USD)

495,-

ZEBRA



Zambezi Valley (USD)

1.650,-

Angeschweißtes Wild gilt als erlegt und wird somit verrechnet. Die Wildart unterliegt der Verfügbarkeit und Preisänderungen in Übereinstimmung mit staatl. Erhöhung.

JAGD IN NYAKASSANGA

CMS hat über Jahre das Privileg, in dieser erstaunlichen Konzession einige Jagden durchzuführen. Wir freuen uns, ab 2019 einen größeren Teil der Quote erworben zu haben!

Einer der Gründe für diese hohe Wildpopulation ist, dass das Jagd-Gebiet an drei Nationalparks grenzt. Im Osten liegt der berühmte „Mana Pool National Park“. An seiner Westgrenze befindet sich Rifa, ein privates nicht bejagtes Gebiet. Im Norden über dem mächtigen Zambezi-Fluss gibt es mehrere Fotosafari-Gebiete in Sambia und an der südlichen Grenze von Nyakassanga befindet sich der mächtige Zambezi/Tal-Steilhang, der jeglichen Zugang von Mensch und Vieh in dieses unglaubliche Gebiet verhindert.

Das große Konzessionsgebiet „Nyakassanga“, das ungefähr 350.000 Hektar, nicht gezäuntes, unbewohntes Gelände umfasst, ist wahrscheinlich die beste Jagd auf Big Game in Afrika. Im Gegensatz zu anderen Valley-Gegenden ist die Jagd auf Plains Game hervorragend!

Nyakassanga hat zweifellos die größte Büffelpopulation aller Jagdkonzessionen in Simbabwe. Hier gibt es nicht nur riesige Büffelherden, sondern auch zahlreiche Dugga Boys!

Diese 350.000 Hektar unberührte Wildnis, die an 3 Nationalparks grenzt, bietet Jägern eine Unvergessliche Safari auf Großwild sowie Plains Game!





CAMP NYAKASSANGA

Das Camp ist ein wunderschönes Zeltcamp direkt am Ufer des Sambesi. Die Zelte sind im traditionellem ostafrikanischer Stil mit eigenem Bad und Duschen. Alles in allem ist das Camp gemütlich mit allen notwendigen Einrichtungen, um Ihren Aufenthalt angenehm und unvergesslich zu gestalten!

JAGDKOSTEN

Jagdführung 1:1	Jagdtage	Tagesrate (USD)
Plains Game	5 – 10	1.350,-
Hippo, Plains Game	10	1.450,-
Krokodil & Plains Game	10	1.450,-
Hippo, Krokodil, Plains Game	10	1.760,-
Büffel, Plains Game	10	1.760,-
Büffel, Hippo oder Krokodil, Plains Game	10	2.050,-
Büffel, Tuskless, Plains Game	14	2.050,-
Büffel, Hippo, Krokodil, Plains Game	14	2.200,-
Tuskless, Hippo oder Krokodil, Plains Game	10	2.050,-
Tuskless, Hippo, Krokodil, Plains Game	14	2.200,-
Elefant, Krokodil, Plains Game	14	2.200,-
Elefant, Hippo, Krokodil, Plains Game	14	2.300,-
Leopard, Plains Game	14	1.780,-
Leopard, Tuskless, Plains Game	14	2.050,-
Leopard, Hippo, Plains Game	15	2.000,-
Leopard, Büffel, Plains Game	15	2.050,-
Leopard, Hippo, Büffel, oder Tuskless, Plains Game	15	2.200,-
Leopard, Elefant, Büffel, Plains Game	21	2.900,-
Löwe, Hippo, Plains Game	18	2.900,-
Löwe, Büffel oder Tuskless, Plains Game	21	2.950,-
Löwe, Elefant, Plains Game	21	3.150,-
Löwe, Hippo, Büffel oder Tuskless, Plains Game	21	2.950,-

Inklusive	Preis (USD)
Meet & Greet am Flughafen	In den Jagdkosten enthalten
Leistungen eines ausgebildeten Berufsjägers und Safari-Personal, Jagdführung 1:1	In den Jagdkosten enthalten
Unterkunft und Verpflegung, Softdrinks im Camp	In den Jagdkosten enthalten

Angeschweißtes Wild gilt als erlegt und wird somit verrechnet. Die Wildart unterliegt der Verfügbarkeit und Preisänderungen in Übereinstimmung mit staatl. Erhöhung.



AUSRÜSTUNGSEMPFEHLUNG

Grundsätzlich wird beige- oder grünfarbige, reißfeste Bekleidung, möglichst aus Baumwolle, empfohlen.

Die meisten Jäger reisen mit zu heller Jagdkleidung an! Achten Sie darauf eher dunklere grün- oder Brauntöne zu wählen. In den Camps gibt es einen Wäschedienst, sodass nicht zu viel Bekleidung mitgenommen werden muss.

Achtung: Tarnkleidung ist in Simbabwe verboten! Folgende Liste würde in der Regel für eine 10-tägige Safari ausreichen.

Kleidung

3–4× Langärmelige Shirts

2× Paar Hosen Hinweis: Hose mit Zip-Off sind sehr gut

2× Paar Shorts

3× T-Shirts oder Hemden

3–4× Paar Baumwollsocken von guter Qualität

1× Jacke

1× Dicke Fleece Jacke für die frühen Morgenstunden und am Abend

1× Paar bequeme Wanderschuhe mit weichen Sohlen

Leichte Handschuhe

Hut mit breiter Krempe oder Baseball-Cap

Wenn Sie vor oder nach der Jagd einen Hotelaufenthalt planen, müssen Jackett und Krawatte zu Ihrem Gepäck gehören!

Papiere

Reisepass

Führerschein

EFP (europäischer Feuerwaffenpass)

Kreditkarte

Reiseschecks

Flugticket

Jagdausrüstung

Rucksack

Wasserflasche

Taschenlampe, Ersatzbatterien

Jagdmesser

Fernglas

Sonnenbrille

Ersatzbrille

Kleine Fotoausrüstung (Fotoapparat, Filme, Batterien – staubsicheren Plastikbeutel)

Adapter

GPS oder Kompass, wenn Sie einen verwenden möchten

Waffe, variables Zielfernrohr (ideal: 1,5–6fach), Munition, Putzzeug, Gewehrkofter. (Sparen Sie nicht an Munition, vor Ort ist der Munitionskauf nicht möglich!)

Körperpflege

Toilettenartikel wie Zahnbürste Zahnpasta, Kamm/Haarbürsten, Nagelbürste

Feuchtigkeitscreme, Lippenbalsam

Nassrasierer & Klingen, Rasiergel

Kleiner Schminkspiegel

Kleiner Waschlappen – Handtücher sind im Camp vorhanden

Toilettenpapier und/oder Kleenex, Feuchttücher / Handdesinfektionsmittel –
sehr praktisch während der Fahrt im Safari-Fahrzeug

Reiseapotheke

Sonnenschutzmittel

Augen-, Ohren- und Nasentropfen

Fieberthermometer (digitale)

Schere und Pinzette

Verbandspäckchen und Pflaster

Desinfektionsmittel

Wund- und Heilsalbe

Insektenschutzmittel

Arzneimittel

Persönliche Medikamente

Gegen Fieber, Durchfall und Erbrechen

Magenbeschwerden

Reisekrankheit

Gegen Sonnenbrand

Insektenstiche

Kreislaufbeschwerden

Schlaflosigkeit

Zur Schmerzstillung (immer am Mann tragen! Im Zelt oder im Camp nutzen Sie wenig, wenn man draußen einen Unfall hat!)

Gegen Verstopfung

Gegen Mund- und Rachenentzündungen

Sonstiges

Stifte und Mappe für die Reise-Formalitäten

Schlösser für Ihr Gepäck

Zwei getrennte Brieftaschen

Handy und Ladegerät

Mini Nähzeug

Feuerzeug / Streichhölzer wasserdicht



Blaser Safaris GmbH

Europastraße 1/1, A-7540 Güssing | Österreich/Austria

AT +43 (0) 33 22 – 4296320

www.blaser-safaris.com | info@blaser-safaris.com

Foto: Free Vector Maps, Adobe Stock/Fotolia, Pixabay, iStock